

Městský úřad Nové Město na Moravě

odbor stavební a životního prostředí

Vratislavovo náměstí 103,
592 31 Nové Město na Moravě

Město Nové Město na Moravě
odbor investic
Vratislavovo náměstí 103
592 31 Nové Město na Moravě

Váš dopis značky/ze dne
/

Naše značka
MUNMNM/30825/2020/1

Vyřizuje/linka
Ing. Sylva Urbancová /412

Nové Město na Moravě
Vypraveno 28.12.2020

ZÁVAZNÉ STANOVISKO orgánu územního plánování

Městský úřad Nové Město na Moravě, odbor stavební a životního prostředí, jako orgán územního plánování, příslušný podle § 6 odst 1 písm. e) zákona č. 183/2006 Sb., o územním plánování a stavebním řádu (stavební zákon), ve znění pozdějších předpisů (dále jen „stavební zákon“), přezkoumal podle § 96b odst. 3 stavebního zákona z hlediska souladu s politikou územního rozvoje, s územně plánovací dokumentací a z hlediska uplatňování cílů a úkolů územního plánování záměr

CYKLOSTEZKA VLACHOVICKÁ NOVÉ MĚSTO NA MORAVĚ

- SO.1 – bourací práce stávajícího oplocení, výstavba nového oplocení, terénní úpravy – nové oplocení bude provedeno z ocelových svařovaných sítí;
- SO.2 – výstavba stezky pro společný pohyb chodců a cyklistů – větev „A“, větev „B“ šířky 3 m;
- SO.3 – přesun sloupů veřejného osvětlení, přeložení kabelového vedení VO

na pozemcích parc. č. 3044/2, 3054/17, 3054/18, 3076/5 v katastrálním území Nové Město na Moravě, a shledal že:

Záměr je přípustný

Závazné stanovisko platí 2 roky ode dne vydání.

Výkres „B.2 Koordinační situace“ z dokumentace zpracované společností ENVIGEST s.r.o. v únoru 2016 je přílohou tohoto závazného stanoviska.

Odůvodnění:

Odbor stavební a životního prostředí, jako orgán územního plánování (dále jen „úřad územního plánování“), byl městem Nové Město na Moravě, Vratislavovo nám. 103, 592 31 Nové Město na Moravě, IČ 00294900, podáním zaevidovaným dne 25. 11. 2020 č.j.: MUNMNM/30825/2020 požádán o vydání závazného stanoviska k záměru označenému jako „Cyklostezka Vlachovická Nové Město na Moravě“ na pozemcích parc. č. 3044/2, 3054/17, 3054/18, 3076/5 v katastrálním území Nové Město na Moravě. K žádosti byla doložena dokumentace zpracovaná společností

TELEFON	FAX	E-MAIL	BANKOVNÍ SPOJENÍ	IČ / DIČ	ÚŘEDNÍ DNY
566598300	566598305	posta@nmnm.cz	KB Žďár nad Sázavou č.ú. 19-1224751/0100	00294900 CZ00294900	Po: 8 ⁰⁰ - 18 ⁰⁰ St: 8 ⁰⁰ - 17 ⁰⁰ Čt: 8 ⁰⁰ - 14 ⁰⁰

ENVIGEST PRO s.r.o. v únoru 2016.

Prislušnost úřadu územního plánování vydat závazné stanovisko vyplývá z § 6 odst. 1 písm. e) stavebního zákona, dle něhož „vydává úřad územního plánování závazné stanovisko podle § 96b, není-li příslušný krajský úřad“ a z § 96b stavebního zákona jehož odst. 1 stanoví „jestliže vydání rozhodnutí nebo jiného úkonu podle části třetí hlavy III dílů 4 a 5, § 126, 127, 129 odst. 2 a 3 nebo podle zvláštního zákona závisí na posouzení jím vyvolané změny v území, je podkladem tohoto rozhodnutí nebo jiného úkonu závazné stanovisko orgánu územního plánování. Závazné stanovisko se nevydává pro a) záměry uvedené v § 79 odst. 2; b) záměry uvedené v § 80 odst. 3; c) záměry uvedené v § 103 odst. 1 písm. c) až e), které nezasahují do nezastavěného území; d) dělení a zcelování pozemků v nezastavěném území, nejedná-li se o pozemkové úpravy; e) studny individuálního zásobování vodou; f) stavby nebo zařízení na zastavěných stavebních pozemcích rodinných domů související s bydlením či bydlení podmiňující a terénní úpravy potřebné k řádnému a bezpečnému užívání těchto pozemků, staveb a zařízení na nich; g) stavby pro podnikatelskou činnost do 25 m² zastavěné plochy a do 5 m výšky s jedním nadzemním podlažím, podsklepené nejvýše do hloubky 3 m na zastavěných stavebních pozemcích rodinných domů; h) stavby nebo zařízení na zastavěných stavebních pozemcích staveb pro rodinnou rekreaci související s rodinnou rekreací či rodinnou rekreací podmiňující a terénní úpravy potřebné k řádnému a bezpečnému užívání těchto pozemků, staveb a zařízení na nich.“ Posuzovaný záměr se nachází pouze ve správním obvodu obce s rozšířenou působností Nové Město na Moravě, úřad územního plánování je proto místně příslušným orgánem k vydání závazného stanoviska. Z podané žádosti vyplývá, že závazné stanovisko má sloužit jako podklad pro prodloužení platnosti stavebního povolení č.j.: MUNNM/11982/2016-17 (v právní moci ode dne 29. 10. 2016) pro záměr, který nespadá mezi výše uvedené záměry, pro které se závazné stanovisko nevydává, a jehož realizace je změnou v území. Vzhledem k tomu, že v mezidobí od vydání uvedeného rozhodnutí nabyt na území města Nové Město na Moravě účinnosti nový územní plán, je úřad územního plánování věcně příslušný vydat závazné stanovisko.

Při vydání závazného stanoviska vycházel úřad územního plánování z dokumentace záměru dodané žadatelem (části dokumentace podstatné pro posouzení záměru jsou součástí spisu vedeného v této věci úřadem územního plánování), a rovněž z těchto podkladů:

- Politika územního rozvoje České republiky, ve znění Aktualizace č. 1, schválené dne 15. 4. 2015, Aktualizace č. 2 a 3, schválené dne 2. 9. 2019, Aktualizace č. 5, schválené dne 11. 8. 2020 (dále jen „PÚR“),
- Zásady územního rozvoje Kraje Vysočina, ve znění Aktualizace č. 1 (nabytí účinnosti dne 23. 10. 2012), Aktualizace č. 2 (nabytí účinnosti dne 7. 10. 2016), Aktualizace č. 3 (nabytí účinnosti dne 7. 10. 2016), Aktualizace č. 4 (nabytí účinnosti dne 7. 11. 2020), Aktualizace č. 5 (nabytí účinnosti dne 30. 12. 2017), Aktualizace č. 6 (nabytí účinnosti dne 14. 6. 2019), rozsudku Krajského soudu v Brně č. j.: 64 A 1/2017 – 118 z 13. 4. 2017 (dále jen „ZÚR KrV“)
- Úplné znění Územního plánu Nové Město na Moravě po změně č. 1, které nabylo účinnosti dne 12. 3. 2020 (dále jen „ÚP Nové Město na Moravě“),

Úřad územního plánování **přezkoumal záměr podle § 96b odst. 3 stavebního zákona** následujícím způsobem:

- **PÚR** byla zpracována a zpřesněna v ZÚR KrV a v ÚP Nové Město na Moravě, přičemž území dotčené navrhovaným záměrem není dle PÚR zahrnuto do rozvojových oblastí, rozvojových os a specifických oblastí republikového významu a rovněž v něm nejsou vymezeny plochy ani koridory dopravní a technické infrastruktury republikového významu.
- Samostatným posuzováním souladu se **ZÚR KrV** se úřad územního plánování v tomto případě nezabýval, neboť dne 12. 3. 2020 nabylo účinnosti Úplné znění ÚP Nové Město na Moravě po změně č.1, do kterého byly ZÚR KrV zapracovány.
- Pozemky dotčené záměrem (vše v katastrálním území Nové Město na Moravě) jsou dle **ÚP**

Nové Město na Moravě zařazeny následovně:

- pozemky parc. č. 3044/2, 3054/17, 3054/18 – zastavěné území – Plochy výroby a skladování – drobná a řemeslná výroba (VD) – hlavní využití: výroba a skladování s malou zátěží; přípustné využití mj.: související dopravní infrastruktura;
- pozemek parc. č. 3076/5 – nezastavěné území - Plochy dopravní infrastruktury - místní (DM) – hlavní využití: pozemní komunikace a dopravní vybavení; přípustné využití mj.: stezky pro pěší a cyklisty.

Ve všech výše uvedených plochách je stavba cyklostezky, jako stavba související dopravní infrastruktury, přípustná. Navržený záměr je v souladu s ÚP Nové Město na Moravě.

- Navržený záměr je rovněž v souladu s **cíli a úkoly územního plánování** stanovenými v § 18 a 19 stavebního zákona, zejména pak s úkoly obsaženými v ust. § 19 odst. 1 písm. b) dle kterého je úkolem územního plánování stanovovat koncepci rozvoje území, včetně urbanistické koncepce s ohledem na hodnoty a podmínky v území, a písm. e) dle něhož územní plánování stanovuje podmínky pro provedení změn v území, zejména pak pro umístění a uspořádání staveb s ohledem na stávající charakter a hodnoty území a na využitelnost navazujícího území. Posuzovaná cyklostezka má být realizována částečně v nezastavěném území, povede podél areálu firmy MEDIN až k napojení na stávající stezku vedoucí směrem k areálu Vysočina Arény. Realizace navrženého záměru přispěje k rozvoji pohybové rekreace v území.

Závazné stanovisko není samostatným rozhodnutím ve správním řízení, ale je úkonem učiněným dotčeným orgánem pro řízení vedené příslušným stavebním úřadem. Jeho obsah lze tedy podle § 149 zákona č. 500/2004 Sb., správní řád, ve znění pozdějších předpisů, napadnout pouze v rámci odvolání podanému proti rozhodnutí ve věci samé.

Platnost závazného stanoviska lze prodloužit, pokud se nezměnily podmínky v území.

Závazné stanovisko nepozbývá platnosti:

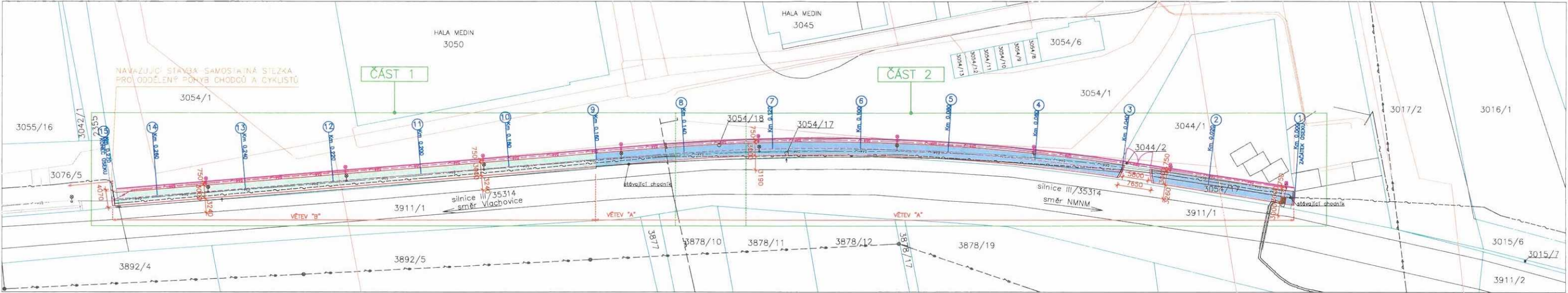
- bylo-li na základě žádosti podané v době jeho platnosti vydáno územní rozhodnutí, společné povolení nebo jiné obdobné rozhodnutí podle jiného zákona a toto rozhodnutí nabylo právní moci,
- byla-li na základě návrhu veřejnoprávní smlouvy nahrazující územní rozhodnutí nebo společné povolení v době jeho platnosti uzavřena veřejnoprávní smlouva a tato veřejnoprávní smlouva nabyla účinnosti, nebo
- nabyli-li právních účinků územní souhlas nebo společný územní souhlas a souhlas s provedením ohlášeného stavebního záměru vydaný k oznámení stavebního záměru učiněného v době platnosti závazného stanoviska.

 **MĚSTSKÝ ÚŘAD**
NOVÉ MĚSTO na Moravě

29

Ing. Lenka Jamborová
vedoucí odboru stavebního a životního prostředí

KOORDINAČNÍ SITUACE 1:500



LEGENDA SÍTÍ

- STP VE SPRÁVĚ ČETIN(02) – NEZNÁMÁ POLOHA
- PLYNOVOD – VE SPRÁVĚ RWE
- VODOVOD – VE SPRÁVĚ VAS
- NADZEMNÍ VEDENÍ VN – VE SPRÁVĚ E.ON
- IS VE VLASTNICTVÍ MEDIN – NEZNÁMÁ POLOHA
- PODZEMNÍ KABELOVÉ VEDENÍ VO – VE SPRÁVĚ NMNM
- OPTICKÝ KABEL – VE SPRÁVĚ KRAJE VYSOČINA
- NOVÉ PODZEMNÍ VEDENÍ VO
- OPTICKÝ KABEL – VE SPRÁVĚ KRAJE VYSOČINA

LEGENDA BAREV

- HRANICE PARCEL
- HRANICE PLOCH
- NOVÉ OPLOČENÍ
- NOVÁ STEZKA PRO SPOLEČNÝ POHYB CHODCŮ A CYKLISTŮ
- SILNIČNÍ OBRUBNÍK ABO 100/15/15, 2 cm NAD NIVELEU STEZKY
- NOVÉ UMÍSTĚNÍ SLOUPU VO
- STÁVAJÍCÍ UMÍSTĚNÍ SLOUPU VO

LEGENDA ZPEVNĚNÝCH PLOCH

- ASFALTOVÁ STEZKA PRO SPOLEČNÝ POHYB CHODCŮ A CYKLISTŮ VĚTEV "A" 463,35 m²
- ASFALTOVÁ STEZKA PRO SPOLEČNÝ POHYB CHODCŮ A CYKLISTŮ VĚTEV "B" 330,35 m²
- CELKEM 793,70 m²

VÝMĚRY

- DELKA CYKLOSTEZKY 270 m
- DELKA BOURANÉHO PLOTU 270 m
- DELKA NOVÉHO PLOTU 272 m

ROZDĚLENÍ STAVEBNÍCH OBJEKTŮ

- S0.1 – BOURACÍ PRÁCE, KACENÍ DŘEVIN, VÝSTAVBA NOVÉHO OPLOČENÍ, TERENNÍ OPRAVY
- S0.2 – VÝSTAVBA STEZKY PRO SPOLEČNÝ POHYB CHODCŮ A CYKLISTŮ
- S0.3 – PŘESUN STOŽÁRŮ VEŘEJNÉHO OSVĚTLENÍ, PŘELOŽENÍ KABELOVÉHO VEDENÍ



Zodpovědný projektant	HIP	Anna Jurečková	Ing. Jan Červinka	Ing. Jakub Dufek
Investor: Město Nové Město n. M., Vratislavovo nám. 103, 592 31	Místo stavby: NMnM, parcelní č. 3054/1, 3054/17, 3054/18, 3044/1, 3044/2, 3076/5	Okres: Žďár nad Sázavou	Kraj: Vysočina	
Akce:	CYKLOSTEZKA VLACHOVICKÁ, NOVÉ MĚSTO NA MORAVĚ			
Obsah:	KOORDINAČNÍ SITUACE			
Formát	A3+			
Datum	02/2016			
Stupeň	DSP, DPS			
Číslo zakázky	1505			
Měřítko	1:500			
Číslo výkresu	B.2			

29
MĚSTSKÝ ÚŘAD
NOVÉ MĚSTO NA MORAVĚ
ze dne 18.12.2016
č. j. MUNNM 3042570000/1
příloha závazného stanoviska